

平成26年度事業実績の主なものは、次のとおりである。

I 一般状況

1 会員等の状況

区分		平成25年度	平成26年度	増減
会員数		42 保険者	42 保険者	0 保険者
世帯数		254,397 世帯	253,041 世帯	△1,356 世帯
国保被 保険者 数	一般	467,581 人	457,820 人	△9,761 人
	退職者	16,968 人	14,375 人	△2,593 人
	合計	484,549 人	472,195 人	△12,354 人
後期被保険者数		130,932 人	134,251 人	3,319 人

各年度の数値は、3月31日現在の数値(保険者月報より転記)

2 役員の状況(平成27年3月31日/理事定数:14名、監事定数:3名)

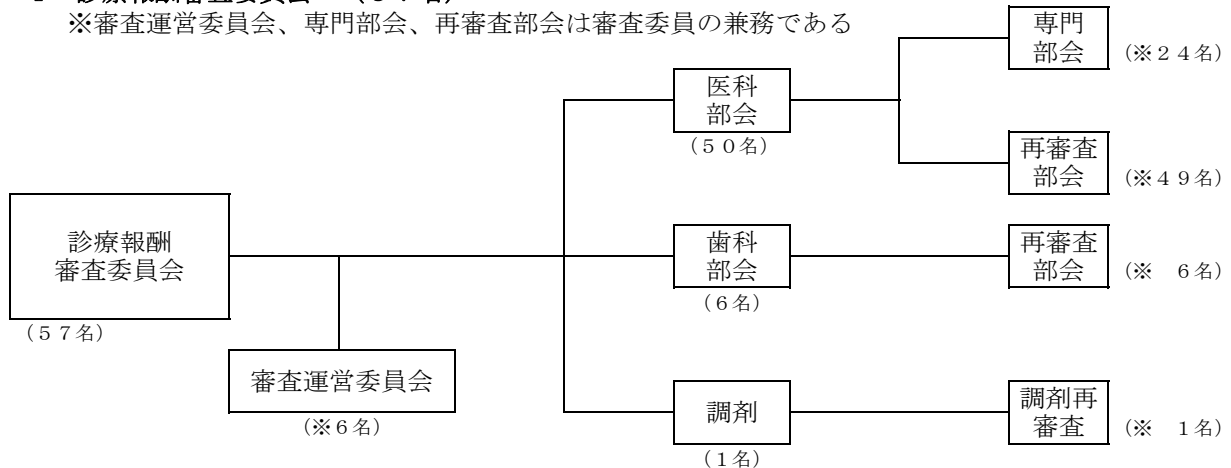
区分	理事長	副理事長	常務理事	理事	計	監事	合計
現数	1	2	1	10	14	3	17

3 事務局の機構及び職員状況(平成27年3月31日/定数47名)

区分	係名	職員	参与	専門員	相談員	臨時職員	合計
事務局長		1					1
総務課	総務係、会計係	7				2	9
事業課	事業係、保健事業係	8	1	8		30	47
審査課	第一係、第二係、第三係	22		1		28	51
情報・介護課	情報管理係、介護保険係	9		5	2	16	32
計	9係	47	1	14	2	76	140

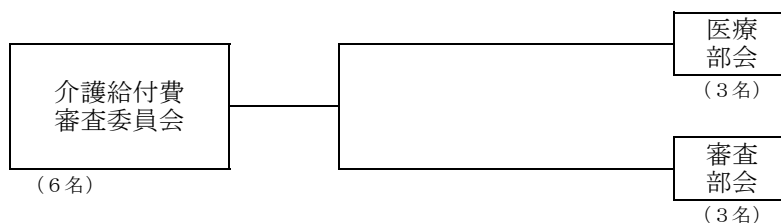
4 診療報酬審査委員会 (57名)

※審査運営委員会、専門部会、再審査部会は審査委員の兼務である



5 柔道整復療養費審査委員会 (6名)

6 介護給付費審査委員会 (6名)



## II 事業実施状況

### 1 本会運営に関する事業

#### (1) 総会の開催

第1回通常総会	平成26年	8月	1日
第2回通常総会	平成27年	2月	23日

#### (2) 理事会の開催

第1回理事会	平成26年	7月	11日
第2回理事会	平成26年	7月	18日
第3回理事会	平成27年	2月	9日

#### (3) 監事会の開催

平成25年度決算監査	平成26年	6月	24日
平成26年度 第1・四半期出納監査	平成26年	8月	27日
平成26年度 第2・四半期出納監査	平成26年	11月	17日
平成26年度 第3・四半期出納監査	平成27年	2月	27日

#### (4) 独立監査人（公認会計士）の監査

平成25年度 決算監査	平成26年	6月	17日～19日
平成26年度 期中監査	平成26年	12月	10日～12日

#### (5) 部内監査

第1回	平成26年	2月分	出納監査	平成26年	4月	9日
第2回	平成26年	3月分	出納監査	平成26年	5月	9日
第3回	平成25年度		総合監査	平成26年	6月	9日
第4回	平成26年	4月分	出納監査	平成26年	7月	18日
	平成26年	5月分	出納監査			”
第5回	平成26年	6月分	出納監査	平成26年	8月	8日
第6回	平成26年	7月分	出納監査	平成26年	9月	8日
第7回	平成26年	8月分	出納監査	平成26年	10月	7日
第8回	平成26年	9月分	出納監査	平成26年	11月	6日
第9回	平成26年度上半期		総合監査	平成26年	12月	4日
	平成26年	10月分	出納監査			”
第10回	平成26年	11月分	出納監査	平成27年	1月	8日
第11回	平成26年	12月分	出納監査	平成27年	2月	5日
第12回	平成27年	1月分	出納監査	平成27年	3月	5日

### 2 国保制度改善強化推進事業

国保制度の安定化を図るため、全国国保関係者と連携し、政府及び国会に対して行われる要請行動に参加した。

#### (1) 国保制度改善強化全国大会の開催

日時 平成26年11月19日 午後1時30分  
場所 東京都 日比谷公会堂  
参加者 全国の市町村長など関係者（沖縄県参加者：13名）

#### (2) 国保制度改革のための陳情活動の実施

国保制度改善強化全国大会終了後には市町村長を先頭に決議の実現に向け、衆参両議員・政党・政府関係者に集中陳情を展開した。

### 3 保険運営安定化対策事業

#### (1) 育成指導・事業振興に関する事業

国保を取り巻く情勢や実務的な情報を提供する目的で、各種会議及び研修会の開催並びに各地区国保協議会等への参加、支援等を行った。

##### ア 国民健康保険事業推進幹事会（年3回）

##### イ 市町村職員等を対象とした会議及び研修会の開催並びに派遣

- ・ 市町村国保主管課職員研修（派遣）
- ・ 国保担当新任職員研修会（県国保課と共催） 平成26年6月4日
- ・ 市町村国保税（料）徴収担当者研修会（県国保課と共催） 平成26年9月12日
- ・ 国民健康保険理事者等特別研修会 平成26年12月2日
- ・ 市町村国保担当職員研修会（県国保課と共催） 平成27年1月16日
- ・ 市町村第三者行為求償事務担当者研修会 平成27年2月19日

##### ウ 各地区国保協議会及び都市国保協議会への参加及び助成

地区名	市町村数	総会開催日	運営費・事業費助成	イベント助成	会議等出席旅費助成
北部地区	12	4月22日	①国保協議会運営に関する事業	①国保事業安定化推進運動	①市町村国保主管課職員研修
中部地区	10	5月9日	②保険税（料）納付促進に関する事業		②全国市町村国保主管課長 研究協議会
南部地区	14	5月2日			
宮古地区	2	4月25日	③研修会・諸会議に関する事業		③九州都市国保研究協議会
八重山地区	3	4月25日			④九州町村（組合）国保事 務担当者研修会
都市国保	11	4月28日		-	

##### エ 九州及び全国会議・研修会への参加

- ・ 九州都市国保研究協議会への派遣 平成26年5月22日～23日
- ・ 九州地方町村（組合）国保事務担当職員研修会への派遣 平成26年8月7日
- ・ 「健康なまちづくり」シンポジウムへの派遣 平成26年8月27日
- ・ 全国市町村国保主管課長研究協議会への派遣 平成26年8月28日

##### オ 国保連合会ポータルサイトにて「おきなわの国保事業状況」を提供 平成26年12月

#### (2) 保健事業に関する事業

市町村における保健事業活動を支援するため、保健師の各種研修会をはじめ、保健活動関係者の研修会を開催するとともに事業推進に必要な調査研究を積極的に実施した。

##### ア 特定健診等費用決済業務及びデータ管理業務

##### (ア) 費用決済（健康診査費請求支払）状況

	確定件数	確定額
特定健康診査	101,119 件	681,162,360 円
後期高齢者健康診査	37,536 件	255,366,868 円
40歳未満健康診査	13,128 件	85,992,927 円
合計	151,783 件	1,022,522,155 円

##### (イ) 特定健診・特定保健指導データ管理

	特定健診	特定保健指導
データ管理件数	139,479 件	11,282 件

##### イ 保健事業ネットを活用した特定健診情報・医療情報等の提供（平成21年5月開始）

保健事業ネットにより、個人の健診データと医療（レセプト）データを突合することで健康状況の経過を把握し、予防活動の実践が行えるように情報及びデータを提供した。

##### (ア) 保健事業ネットの提供

##### (イ) 新保健事業ネットの開発（国保中央会から配布されるKDB突合データを活用）

ウ 会議及び研修会の開催

研修会の名称	開催日	場 所	対象者	概 要	出席者
平成26年度国保・後期・保健・福祉・介護担当課長及び保健師合同会議	平成26年 7月17日	ロワジールホテル那覇	医療保険者(担当課長、事務担当者、保健師、看護師、栄養士等)	保健活動関係者が連携を密にして、組織的な事業推進を図ることを目的に開催した。 ○講演 『データヘルス計画の策定と成果を出す保健活動の実践へ向けて』 ○講師 保健事業顧問(長野県飯田女子短期大学非常勤講師) 熊谷 勝子 氏	222名
第63回保健師業務研究発表会・平成26年度保健師研修会(県健康増進課と共催)	平成26年 8月28日 29日	沖縄県立博物館・美術館	県及び市町村保健師等	保健師の効果的な地域保健活動を推進するため、日常の保健師業務の研究とその実践の成果をまとめ発表することにより、地域保健従事者としての資質向上を図ることを目的に開催した。 ○講演 『地域保健活動の展開 ～日常業務でPDCAサイクルを回す～』 ○講師 山口大学大学院 教授 守田 孝恵 氏	100名
保健師等代表者会議	平成26年 5月12日 7月15日 10月6日 10月14日 平成27年 1月28日 2月19日 2月25日 3月2日 3月10日	国保会館	那覇市、名護市、南城市、南風原町、読谷村、恩納村、宮古島市の専門職等	保険者等が実施した保健指導の事例等を検討・分析し、他保険者等の参考となる資料等(保健指導教材)を作成、提供するため開催した。 ○講師 保健事業顧問(長野県飯田女子短期大学非常勤講師) 熊谷 勝子 氏	10名 9名 9名 5名 9名 5名 5名 5名 5名
保健事業支援・評価委員会の開催 ※国保・後期高齢者ヘルスサポート事業	平成26年 7月16日 10月7日 平成27年 1月29日	国保会館	本会保健事業顧問、臨床医、市町村保健師・栄養士(保健師等代表者)沖縄県職員、国保連合会	保険者等がレセプト・健診情報等を活用したデータヘルス計画を策定できること、また保健事業がPDCAサイクルに沿って効果的・効率的に展開することができるよう支援するため、保健事業支援・評価委員会を開催した。	9名 8名 9名
保険者等職員に対する研修会 ※国保・後期高齢者ヘルスサポート事業	平成26年 10月31日 平成27年 3月6日	南風原町総合保健福祉防災センター(ちむぐく館)	医療保険者等の保健事業に従事する専門職(保健師、栄養士、看護師)	質の高い保健活動を継続するため、保健事業に従事する専門職の力量形成及び更なる資質の向上を図ることを目的に開催した。 ○講師 ウェルライフクリニックたまき内科 院長 玉城 浩 氏	171名 157名
国保データベース(KDB)システム操作説明会	平成26年 7月1日	国保会館	市町村事務担当者及び保健師等	健診・医療・介護保険等に係る情報等を利活用し、統計情報等を保険者向けに情報提供することで、保険者の効率的かつ効果的な保健事業の実施をサポートすることを目的に開催した。 ①システムの概要について ②システムの主な取り扱いデータについて ③出力帳票について ④データヘルス計画策定のための活用方法について ⑤システムのインストールについて	109名

エ おきなわ医療・保健連携ネットワークの管理・運用(平成25年7月稼働)

特定健診・保健指導を実施する「市町村」と医療を提供する「かかりつけ医」、「専門医」が連携・協力して県民の生活習慣等に起因する疾病の治療及び保健指導を切れ目なく行えるよう、被保険者の同意の下に双方が保有する特定健診情報及び検査結果データをネットワーク回線を通して提供した。

(ア) 参加医療機関 132機関

北部保健医療圏10・中部保健医療圏30・南部保健医療圏76・宮古保健医療圏8・八重山保健医療圏8

(イ) 登録者数 6,790人 ※平成27年5月末

国保 1,694人 後期 2,182人 その他 2,914人

オ 国保データベース(KDB)システムの管理・運用(平成26年7月稼働)

健診情報と国保、後期高齢者医療、介護保険の給付情報を結びつけた医療費分析結果を全国の同規模保険者等とデータを比較することができ、また、重複投与や多受診のチェック等様々な効果が期待でき市町村保健師等が地域に貢献できる取り組みを効率的に支援することを目的に提供した。

#### 4 国保広報共同事業（平成26年4月開始）

国保税（料）収納率向上及び特定健診受診率向上をはじめとする国保制度の趣旨を広く県民にPRするため、テレビ及びラジオ放送を主とした広報活動を実施した。

##### (1) 広報委員会の開催

開催年月日	場 所	概 要
(第1回) 平成26年5月20日	国保会館	<ol style="list-style-type: none"> <li>1 平成26年度国保広報委員会委員長の互選について</li> <li>2 平成26年度国保広報委員会副委員長の指名について</li> <li>3 平成26年度国保広報委員会制作部会委員の指名について</li> <li>4 報告事項               <ol style="list-style-type: none"> <li>(1) 平成26年度国保広報共同事業実施計画について</li> <li>(2) 平成26年4月・5月期におけるテレビ・ラジオスポットCM「国保税（料）納付促進」篇の放送について</li> </ol> </li> <li>5 協議事項               <ol style="list-style-type: none"> <li>(1) 国保事業安定化推進イベント「おでかけがんじゅうタイム」運営委託業者の選定について</li> <li>(2) テレビ・ラジオスポットCM「国保税（料）納付促進」篇の制作方針（案）について</li> <li>(3) 「ラジオ5分コーナー」企画方針（案）について</li> <li>(4) テレビ・ラジオスポットCM「特定健診・特定保健指導」篇の再放送について</li> <li>(5) 平成26年度第2回国保広報委員会等の開催日程について</li> </ol> </li> </ol>
(第2回) 平成26年8月4日	国保会館	<ol style="list-style-type: none"> <li>1 協議事項               <ol style="list-style-type: none"> <li>(1) 平成26年度国保広報共同事業実施計画の見直しについて</li> <li>(2) 国保事業安定化推進イベント「おでかけがんじゅうタイム」の実施内容について</li> <li>(3) 平成26年度国保事業安定化キャッチフレーズの選定について</li> <li>(4) テレビ・ラジオスポットCM「国保税（料）納付促進」篇の制作・放送委託業者の選定について</li> <li>(5) 3分間番組「がんじゅうタイム」制度改正版のシナリオ精査等について</li> <li>(6) 「ラジオ5分コーナー」の企画内容の精査について</li> <li>(7) 平成27年度国保広報共同事業実施計画の事前協議について</li> <li>(8) 平成26年度第3回国保広報委員会の開催日程について</li> </ol> </li> </ol>
(第3回) 平成26年10月29日	国保会館	<ol style="list-style-type: none"> <li>1 協議事項               <ol style="list-style-type: none"> <li>(1) テレビ・ラジオスポットCM「特定健診・特定保健指導」篇の再放送について</li> <li>(2) 平成27年度国保広報共同事業実施計画（案）について</li> <li>(3) 平成26年度第4回国保広報委員会の開催日程について</li> </ol> </li> </ol>
(第4回) 平成27年1月20日	国保会館	<ol style="list-style-type: none"> <li>1 報告事項               <ol style="list-style-type: none"> <li>(1) 平成26年度国保事業安定化推進イベント「おでかけがんじゅうタイム2014」について</li> <li>(2) 平成27年度国保事業安定化推進イベントに関するアンケート調査について</li> <li>(3) 国保広報共同事業に関するアンケート調査について</li> </ol> </li> <li>2 協議事項               <ol style="list-style-type: none"> <li>(1) テレビ・ラジオスポットCM「被保険者証更新」篇の放送について</li> <li>(2) 平成27年度国保広報共同事業実施計画（案）について</li> <li>(3) テレビ・ラジオスポットCM「国保税（料）納付促進」篇の再放送について</li> <li>(4) テレビ3分間番組「がんじゅうタイム」制作方針（案）及び国保事業安定化推進イベント「おでかけがんじゅうタイム」企画方針（案）について</li> <li>(5) テレビ・ラジオスポットCM「特定健診・特定保健指導」篇の制作方針（案）について</li> </ol> </li> </ol>

## (2) テレビ及びラジオを活用した広報

事業内容	実施状況
テレビ番組放送	◎3分間番組「がんじゅうタイム」全11話 ～津波 信一 他出演 篇～ 平成26年10月 ～ 平成27年3月 OTV (毎週土曜日12:54 ～ 12:57) 26回 RBC (毎週日曜日17:55 ～ 17:58) 26回 QAB (毎週火曜日19:54 ～ 19:57) 26回 延べ 78回
テレビCM放送	◎国保税(料)納付促進(15秒・30秒スポット)～柳 卓 篇～ 平成26年 4月19日 ～ 5月25日 1日×4回×20日×3局(RBC、OTV、QAB) 延べ 240回 ◎国保税(料)納付促進(15秒・30秒スポット) ～我那覇聖来&ティンクティンク 篇～ 平成26年11月 1日 ～ 28日 1日×4回×10日×3局(RBC、OTV、QAB) 延べ 120回 ◎特定健診・保健指導(15秒・30秒スポット)～いっこく堂 篇～ 平成26年 6月16日 ～ 7月21日 1日×4回×30日×3局(RBC、OTV、QAB) 延べ 360回 平成26年11月10日 ～ 30日 1日×4回×13日×3局(RBC、OTV、QAB) 延べ 156回 ◎被保険者証更新(15秒・30秒スポット)～ジョニー宜野湾&善隆 篇～ 平成27年3月1日 ～ 27日 1日×4回×20日×3局(RBC、OTV、QAB) 延べ 240回
ラジオCM放送	◎国保税(料)納付促進(20秒スポット)～柳 卓 篇～ 平成26年 4月26日 ～ 5月25日 1日×3回×20日×3局(RBC、ROK、FM沖縄) 1日×1回×20日×2局(FM宮古、FM石垣) 延べ 220回 ◎国保税(料)納付促進(20秒スポット)～我那覇聖来&ティンクティンク 篇～ 平成26年11月 1日 ～ 28日 1日×3回×10日×3局(RBC、ROK、FM沖縄) 1日×1回×10日×2局(FM宮古、FM石垣) 延べ 110回 ◎特定健診・保健指導(20秒スポット)～いっこく堂 篇～ 平成26年 7月 1日 ～ 31日 1日×3回×20日×3局(RBC、ROK、FM沖縄) 1日×1回×20日×2局(FM宮古、FM石垣) 延べ 220回 平成26年11月10日 ～ 30日 1日×3回×11日×3局(RBC、ROK、FM沖縄) 1日×1回×11日×2局(FM宮古、FM石垣) 延べ 121回 ◎被保険者証更新(20秒スポット)～ジョニー宜野湾&善隆 篇～ 平成27年 3月 1日 ～ 27日 1日×3回×20日×3局(RBC、ROK、FM沖縄) 1日×1回×20日×2局(FM宮古、FM石垣) 延べ 220回

(3) 国保事業安定化推進運動

実施年月	広 報 内 容	概 要
平成26年 6月16日 ～ 7月11日	<p>キャッチフレーズの一般公募 テーマ：国保税(料)納付促進 最優秀賞 納めよう 家族を守る 国保税 (料) 優 秀 賞 国保税 (料) 納めるあなたに 「ありがとう」</p> <p>テーマ：健康づくり 最優秀賞 長寿の秘訣は特定健診。みんなで 築こう長寿の島 優 秀 賞 取り戻そう!!わったーの誇り、健康 長寿!!</p> <p>テーマ：国保医療費の適正化 最優秀賞 健診受診 国保支える第一歩！ 優 秀 賞 無駄にしないよ 皆の優しさと大切な 医療費</p>	<p>県民の国民健康保険に対する理解及び健康づくりへの関心を高めることを目的にキャッチフレーズを一般公募した。</p>
平成26年10月 3日 10月24日 11月21日	<p>新聞広告(事前広告) 琉球新報・沖縄タイムス 八重山新報・八重山毎日新聞 宮古新報・宮古毎日新聞</p>	<p>国保事業安定化推進運動を広く県民にアピールするため、広告を掲載した。</p>
平成26年10月 4日 10月19日 10月25日 11月15日 11月22日	<p>おでかけがんじゅうタイム 金武町立中央公民館 宜野湾市民会館・大ホール 石垣市民会館・中ホール 那覇市民会館・中ホール 宮古島市中央公民館・大ホール</p>	<p>生活習慣病の発症予防を訴求ポイントに、若年層から高齢層と幅広い層をターゲットに各地区でイベントを開催した。</p>

(4) ポスターの作成・配布

実施年月	広 報 内 容	概 要
平成26年 5月	<p>特定健診受診勧奨ポスター</p>	<p>受診啓発のためポスターを2,500部作成し、保険者及び健診機関に配布した。</p>
平成26年10月	<p>国保税(料)納付促進ポスター</p>	<p>収納率向上を促進するためポスターを1,500部作成し、保険者等に配布した。</p>
平成27年 2月	<p>被保険者証更新ポスター</p>	<p>被保険者証の更新を促進するためポスター2,500部を作成し、保険者及び保険医療機関に配布した。</p>

(5) 国保機関誌等の無償配布

物 品 名	部 数	配 付 先
国 保 新 聞	212部×月3回×12ヶ月	国保関係者等
平成25年度版 国民健康保険の実態	45部	国保関係者等

## 5 介護広報共同事業（平成11年9月開始）

介護予防や介護サービスの適正利用等、介護保険制度の趣旨を広く県民にPRするため、テレビ・ラジオ等の媒体を活用した広域的な広報活動を実施した。

### (1) 広報委員会の開催

開催年月日	場 所	概 要
(第1回) 平成26年5月21日	国保会館	1 平成26年度介護保険広報委員長の互選について 2 平成26年度介護保険広報委員会副委員長の指名について 3 平成26年度介護保険広報制作部会委員の指名について 4 報告事項 (1) 平成26年度介護保険広報共同事業実施計画について (2) 天気予報フィラー+30秒CM「ちゃ〜がんじゅう体操」篇の放送について 5 協議事項 (1) 介護ラジオ川柳の制作方針（案）について (2) 今後の介護保険広報共同事業の実施について (3) 平成26年度第2回介護保険広報委員会の開催日程について
(第2回) 平成26年7月2日	国保会館	1 協議事項 (1) 介護ラジオ川柳の企画内容精査について (2) テレビ3分間番組「ちゃ〜がんじゅうアワー」の新規制作分の訴求ポイント及び放送日程について (3) 今後の介護保険広報共同事業の実施について (4) 平成26年度第3回介護広報委員会の開催日程について
(第3回) 平成26年10月8日	国保会館	1 協議事項 (1) テレビ3分間番組「ちゃ〜がんじゅうアワー」新規制作番組のシナリオ精査について (2) 介護ラジオ川柳のスポンサー賞の選定について (3) 平成27年度介護保険広報共同事業実施計画（案）について (4) 平成26年度第4回介護広報委員会の開催日程について
(第4回) 平成27年1月15日	国保会館	1 協議事項 (1) 平成27年度介護保険広報共同事業実施計画（案）について (2) 「ラジオ15分コーナー」の制作方針（案）について (3) 天気予報フィラー+30秒CM「ちゃ〜がんじゅう体操」篇の再放送について (4) 天気予報フィラー+30秒CM「ちゃ〜がんじゅう体操」新規制作方針（案）について 放送について

### (2) テレビ及びラジオを活用した広報

事業内容	実 施 状 況
テレビ番組放送	◎3分間番組「ちゃ〜がんじゅうアワー」全5話 ～ゆうりきや 出演 篇～ 平成26年10月～平成27年 3月 OTV (毎週土曜日17:25～17:30) 26回 RBC (毎週日曜日18:50～19:00) 26回 QAB (毎週日曜日15:25～15:30) 26回 延べ 78回
テレビCM放送	◎ちゃ〜がんじゅう体操（天気予報フィラー+30秒CM）～唄 チアキ（しゃかり）篇～ 平成26年 4月～6月 OTV (毎週火曜日17:54頃 番組内) 13回 平成25年10月～12月 RBC (毎週水曜日 6:45頃 番組内) 18回 平成26年11月～平成27年 1月 QAB (毎週土曜日12:55頃 番組内) 14回 延べ 45回



事業内容	実施状況
ラジオ放送 (3分コーナー)	◎「介護・川柳ベリーマッチ」※ピン!とStyle番組内 平成26年 7月～9月 ROK (毎週月曜日～金曜日 9:55～9:59) 45回  ◎「介護ラジオ川柳～Happiness Life～」※団塊花盛り番組内 平成26年 9月～11月 RBC (毎週月曜日～金曜日 22:10～23:00) 45回 延べ 90回
ラジオ放送 (時報スポット)	◎「介護・川柳ベリーマッチ」※ピン!とStyle番組内 平成26年11月～12月 ROK (毎週月曜日～金曜日 10:00) 43回  ◎「介護ラジオ川柳～Happiness Life～」※団塊花盛り番組内 平成27年 1月～2月 RBC (毎週月曜日～金曜日 20:00) 42回 延べ 85回

## 6 第三者行為求償事務処理事業 (昭和59年4月開始)

第三者行為 (交通事故等) によって生じた保険給付の適正化と保険者等の財政の安定化を図るため、国民健康保険法第64条第1項、高齢者の医療の確保に関する法律第58条第1項及び介護保険法第21条第1項に基づく損害賠償請求事務 (自賠責保険、任意保険及び加害者直接請求) を実施した。

### (1) 処理状況

制度	請求件数	※1 損害賠償請求額	※2 収納額
国民健康保険	230件	94,409,392円	62,287,614円
後期高齢者医療	150件	223,449,106円	159,513,638円
介護保険	4件	2,012,378円	2,069,475円
合計	384件	319,870,876円	223,870,727円

※1 損害賠償請求額は、交通事故等の治療等に要した医療費及び介護給付費

※2 収納額は、損害賠償請求額に対して過失相殺した後に支払われる賠償金

### (2) 保険者等への支援

ア 都市国保研究協議会等への出席 (求償事例や請求方法等の説明)

イ 三者面談 (加害者・保険者・連合会) の実施 ※加害者直接請求額支払滞納者  
 宮古島市 (4名) ・石垣市 (5名) ・西原町 (1名) ・南城市 (2名)

## 7 レセプト点検事務共同事業 (平成9年4月開始)

保険者等における医療給付の適正化を支援するため、保険者等の委託を受け実施した。

### (1) 事業の範囲

ア レセプト縦覧点検

イ レセプトの点検事務 (資格も含む)

ウ 交通事故が疑われるレセプトの抽出

エ 結核・精神レセプトの抽出

### (2) 委託保険者

委託区分	委託保険者数
国民健康保険	21保険者 (医科・歯科・調剤)
後期高齢者医療	23市町村 (南部地区7・中部地区1・離島15) ※歯科41市町村

### (3) 処理状況

区分	点検件数			
		申出件数 (過誤・再審査)	査定件数 (過誤・再審査)	査定点数 (過誤・再審査)
国民健康保険	376,825件	5,145件	3,336件	1,295,339点
後期高齢者医療	2,173,827件	42,273件	25,372件	9,994,407点
合計	2,550,652件	47,418件	28,708件	11,289,746点

## 8 診療報酬審査支払事業（昭和51年4月開始）

診療報酬審査支払事業では、毎月約77万件のレセプトを一定期間内で審査し、定められた期限までに診療報酬を支払わなければならないため、より一層の効率的かつ効果的な事業運営が求められている。

そのため、8万点以上高点数レセプトの重点審査をするとともに沖縄県において96%余りまで普及した電子レセプト請求の環境とIT技術を活用して審査精度の向上と審査事務共助の効率化に努めた。具体的には、「傷病名と医薬品の適応」、「医薬品の用量」、「傷病名と診療行為の適応」等の適否についてコンピューターチェック項目の拡充と精緻化を図った。

また、IT化により一次審査で可能となった内科・歯科レセプトと調剤レセプトの「突合審査」において院外処方薬に関する審査を拡充することで投薬に係る診療報酬の適正化を促すとともに保険者の二次点検業務の負担軽減を図った。

### (1) 国保及び後期高齢者医療審査支払業務の実施

- ア 診療報酬審査委員会の開催（審査委員会委員を51名から57名へ増員）
- イ 8万点以上レセプトの重点審査
- ウ 20万点以上レセプトの専門審査（専門部会審査委員を16名から24名へ増員）
- エ 40万点以上レセプトの特別審査委員会（国保中央会）への審査委託
- オ 突合審査、縦覧審査及び横覧審査の実施
- カ 独自システムによる保険請求算定ルール誤りの事務査定

	確定件数(件)		診療報酬支払確定額(円)	
	年計	月平均	年計	月平均
平成25年度	9,296,378	774,698	239,265,564,365	19,997,686,142
平成26年度	9,273,455	772,787	245,487,976,576	20,457,331,381
増減	△22,923	△1,911	6,222,412,211	459,645,239
対前年度比	99.75%		102.60%	

### (2) 保険診療ルールに沿った適正なレセプトの提出を求める取り組み

- ア 保険医療機関に対する請求事務に関する文書連絡
- イ 医師会、社会保険診療報酬審査支払基金と共同で「保険診療の留意事項」の作成

### (3) 療養費の審査（特別療養費、海外療養費、治療用装具、その他）

### (4) 柔道整復療養費の審査支払（平成20年4月開始）

	確定件数(件)		支払確定額(円)	
	年計	月平均	年計	月平均
平成25年度	170,978	14,248	706,669,346	58,889,112
平成26年度	172,535	14,377	727,288,253	60,607,354
増減	1,557	129	20,618,907	1,718,242
対前年度比	100.91%		102.92%	

### (5) 出産育児一時金等の支払（平成21年10月開始）

	確定件数(件)		支払確定額(円)	
	年計	月平均	年計	月平均
平成25年度	11,959	995	4,756,591,655	396,382,637
平成26年度	10,827	902	4,510,540,868	375,878,405
増減	△1,132	△93	△246,050,787	△20,504,232
対前年度比	90.53%		94.83%	

### (6) 市町村レセプト点検担当者研修会における質疑回答及び講師派遣

### (7) 審査委員による研修及び実務研修によるレセプト点検職員の資質向上

## 9 保険者事務電算共同処理事業・後期高齢者医療事務電算処理事業

保険者等における事務の合理化を図るため、共通する事務を一元的に管理するとともに、レセプトを電子化し管理することにより、効率的な事務処理を行うための事業を実施した。

### (1) 国保電算共同処理事業（昭和59年10月開始）

一般事務処理		特別事務処理	
ア	被保険者台帳異動処理関係	ア	被保険者証作成処理関係
イ	レセプト資格確認処理関係	イ	医療費通知書作成処理
ウ	諸資料作成処理関係	ウ	ジェネリック差額通知書作成処理
エ	診療報酬明細書及び帳票管理関係	エ	データ作成業務

### (2) 後期医療事務電算処理事業（平成20年4月開始）

一般事務処理		特別事務処理	
ア	被保険者台帳異動処理関係	ア	データ作成業務
イ	レセプト資格確認処理関係	イ	ジェネリック差額通知書作成処理
ウ	諸資料作成処理関係		

### (3) 保険者業務支援システム（平成24年5月）

### (4) 国保連合会ポータルサイト（平成24年8月）

### (5) こども医療費助成事業自動償還払事業 26市町村から受託（平成25年11月）

### (6) 平成26年度 保険者向けパソコンの斡旋 全13台（平成27年2月）

### (7) 高額医療・高額介護合算処理 平成24年度分 本算定（平成26年5月実施）

### (8) 資格喪失後受診レセプトの保険者間調整の恒久対応（平成27年1月開始）

## 10 保険財政共同安定化事業・高額医療費共同事業

国民健康保険法（昭和33年法律第192号）附則第26項の規定に基づき、国民健康保険の財政の安定化と市町村国保間の保険税（料）の平準化を図るため、保険財政共同安定化事業・高額医療費共同事業並びに関連する事業を実施した。（対象：医師国保組合を除く市町村保険者）

### (1) 保険財政共同安定化事業（平成18年10月開始）

1件30万円超のレセプトについて、8万円を超え80万円までの部分の59/100相当額を交付する。

拠出金額（円）	交付確定件数（件）	交付確定額（円）
26,153,275,347	102,638	26,153,275,347

### (2) 高額医療費共同事業（昭和59年4月開始）

1件80万円超のレセプトについて、80万円を超える部分の59/100相当額を交付する。

拠出金額（円）	交付確定件数（件）	交付確定額（円）
6,944,374,863	19,634	6,944,374,863

### (3) 超高額医療費共同事業（平成16年7月開始）

国保中央会が主体となり、420万円超レセプトの発生状況に応じて連合会に交付金を交付する。

国保中央会への拠出金 (c)			交付金 (d) 「124件」	差引額 (e) (d)-(c)	交付金と連合会拠出金との差額 (f) (d)-(b)
国庫補助金 (a)	連合会拠出金 (b)	合計 (c) = (a)+(b)			
34,476,000	132,825,400	167,301,400	161,352,509	△ 5,948,891	28,527,109

### (4) 小規模保険者等支援特別交付金（平成17年度開始）

高額医療費共同事業の交付金が、拠出金額の1/2（市町村実負担額）に満たない市町村を対象に、差額分を交付する事業。

対象市町村数	交付額
3	4,461,164

## 1.1 介護保険関係事業（平成12年4月開始）

審査支払業務を適正に実施するとともに、保険者における介護給付適正化対策を支援した。介護サービス苦情処理については、関係機関との連携・協力を図り的確に対処した。

- (1) 介護保険審査支払業務の実施  
 ア 介護給付費審査委員会（医療部会・審査部会）の開催  
 イ サービス事業者等に対する請求事務の指導及びIT化の推進  
 ウ 介護（介護予防を含む）給付費の審査支払

	確定件数（件）		支払確定額（円）	
	年計	月平均	年計	月平均
平成25年度	1,234,249	102,854	87,075,328,735	7,256,277,394
平成26年度	1,299,713	108,309	91,027,181,843	7,585,598,486
増減	65,464	5,455	3,951,853,108	329,321,092
対前年度比	105.30%		104.54%	

- (2) 介護サービス苦情処理業務の実施  
 ア 介護サービス苦情処理委員会の開催  
 イ 平成25年度における介護サービスに係る苦情相談事例集の発刊・配付  
 ウ 関係機関との連携・協力
- (3) 保険者事務共同処理事業の実施  
 ア 一般処理及び特別処理の実施  
 イ 介護給付適正化対策事業の支援  
 ウ 高額医療・高額介護合算業務の実施
- (4) 年金からの保険料（介護・国保・後期高齢者）特別徴収に係る経由機関業務を実施
- (5) 新介護保険審査支払システムの稼働  
 ア システムの一拠点化に伴い内部運用に切り替えた
- (6) 介護給付費インターネット請求を開始

## 1.2 障害者総合支援法関係事業（平成19年10月開始）

市町村等と連携し、事業所台帳及び受給者台帳異動処理の迅速化を図り確実な給付費の請求支払に努めた。

- (1) 障害介護給付費支払業務の実施

	障害介護給付費	
	給付費確定件数（件）	給付費支払確定額（円）
平成25年度	173,175	25,231,206,968
平成26年度	200,244	27,489,164,658
増減	27,069	2,257,957,690
対前年度比	115.63%	108.95%

- (2) 障害児給付費支払業務の実施

	障害児給付費	
	給付費確定件数（件）	給付費支払確定額（円）
平成25年度	42,539	3,433,841,367
平成26年度	52,709	4,447,636,455
増減	10,170	1,013,795,088
対前年度比	123.91%	129.52%

\*障害児給付費の請求支払は、平成24年5月開始

- (3) 新障害者総合審査支払システムの稼働  
 ア システムの一拠点化に伴い内部運用に切り替えた

### 1 3 母子保健健康診査費審査支払事業（平成9年9月開始）

市町村の事務負担の軽減を図るため、妊婦及び乳幼児の健康診査費に係る審査支払業務を市町村から委託を受けて実施した。

#### (1) 健康診査費審査支払状況

区 分	健 康 診 査 費	
	支払確定件数 (件)	支払確定額 (円)
妊婦健康診査（5回）	78,925	511,301,000
妊婦健康診査（9回）	115,593	807,402,750
H I V / 風疹 / クラミジア検査	16,974	95,413,660
H T L V - I 検査	16,550	37,899,500
3歳児精査	1,014	2,030,808
1歳6ヶ月児精査	514	886,880
乳児精査	1,391	2,241,640
合 計	230,961	1,457,176,238

#### (2) 市町村別の資料出力（年報）

妊婦健康診査受診状況（保健所別・市町村別） ※受診者数・有所見者数・有所見者内訳・検査結果

### 1 4 沖縄県保険者協議会（平成17年10月設置）

沖縄県内の各医療保険者が連携協力して、地域における保健事業等を推進し、県民の健康保持増進を図るとともに、医療保険者の円滑な事業運営に資することを目的に事業を実施した。

#### (1) 保険者協議会の運営

- ア 保険者協議会 2回
- イ 企画総務部会 3回
- ウ 保健活動部会 4回
- エ 被用者保険会議 1回

#### (2) 特定健診等受診勧奨の実施

- ア 事業者健診結果の受領
  - ・国保被保険者が受診した事業者健診結果を受領して、特定健診受診率に反映するため事業を実施した。  
平成25年度 国保17保険者 1,219件（平成24年度 国保21保険者 1,104件）
- イ 通院中の者への特定健診受診勧奨
- ウ 特定健診未受診者及び医療未受診者への受診勧奨
  - ・ラジオ20秒スポットCM【事業者健診結果提供の協力篇】の放送
  - ・ラジオ20秒スポットCM【特定・長寿健診受診率向上篇】の放送
- エ 特定健診・特定保健指導受診率向上のためのラジオ広報活動
  - ・20秒スポットCM【特定・長寿健診受診率向上篇・事業者健診結果提供の協力篇】  
放送期間 平成26年10月 1日 ~ 31日  
1日×3回×31日×3局(RBC、ROK、FM沖縄) 延べ279回
  - ・20秒スポットCM追加  
放送期間 平成27年 3月 1日 ~ 28日  
1日×3回×23日×3局(RBC、ROK、FM沖縄) 延べ207回

(3) 特定健診・特定保健指導評価支援事業の実施

医療保険者の保健師、看護師、管理栄養士等を対象とする

	テーマ	開催日	講師名	場 所	出席者
第1回	データヘルス（第二期特定健康診査等実施計画及び第二次健康増進計画）に基づく個人の健康課題解決へ向けた保健活動について	平成26年 5月13日	熊谷 勝子 氏 (本会保健事業顧問)	ロワジュールホテル 那覇	228名
第2回	〃	平成26年 10月8日	〃	ロワジュールホテル 那覇	202名
第3回	データヘルス計画に基づく個人の健康課題解決へ向けた保健活動について	平成27年 1月30日	〃	南風原町総合保健 福祉防災センター (ちむぐる館)	217名

(4) 重症化予防事業の実施

ア 重症化予防のための詳細検査

受診者数：33人（協会けんぽ）

検査項目：75g 糖負荷検査・FMD検査(血管内皮検査)・L-FMBP検査(尿細管の虚血変化)

イ 保健師、管理栄養士等に対する特定保健指導等研修会の開催

医療保険者の保健師、看護師、管理栄養士を対象とする

	テーマ	開催日	講師名	場 所	出席者
第1回	重症化予防（心血管イベント、CKD）を見据えた糖尿病・糖代謝異常を予防する保健指導	平成26年 8月21日	門田 しず子 氏 (兵庫県在宅保健師)	県医師会館	216名
第2回	重症化予防（脳血管疾患、虚血性心疾患、糖尿病性腎症）を見据えた糖尿病・メタボリックシンドロームを予防する保健指導	平成26年 12月19日	〃	〃	259名

ウ 食の学習教材の作成

- ・ベジノート(春・夏野菜版) 500部
- ・ベジノート(秋・冬野菜版) 1,000部

※平成27年6月から数カ月間、FM沖縄の毎週火曜日夕方6時台の番組でレシピを紹介

(5) 特定健診・特定保健指導集合契約締結等の支援

ア 平成26年度特定健診等に係る意見交換会

	協議事項	開催日	場 所	出席者
第1回	①平成27年度特定健診等単価について ②おきなわ津梁ネットワークを活用した特定健診受診率向上に向けた取り組みについて	平成26年 10月27日	県医師会館	7名
第2回	①平成27年度特定健診等単価について ○集団健診：6,378円（税込）○個別健診：6,892円（税込） ②その他	平成26年 12月25日	〃	7名

15 刊 行 物 一 覧 表

	刊 行 物 名	部 数	担 当 課
(1)	国保連合会ガイドブック	300	総務課
(2)	平成25年度における介護サービスに係る苦情相談事例集	650	情報・介護課

◎平成26年度 歳入歳出決算総括表

(歳入)

(単位：円)

会計別	区分	歳入歳出予算	歳入決算			
			収入済額	予算との比較	収入率 (%)	構成割合 (%)
1	一般会計	955,761,000	823,761,400	△ 131,999,600	86.19	0.20
2	診療報酬審査支払特別会計	129,908,018,000	124,917,792,515	△ 4,990,225,485	96.16	30.10
	(業務勘定)	1,179,591,000	1,159,029,893	△ 20,561,107	98.26	0.28
	(国保支払勘定)	120,124,953,000	116,092,939,408	△ 4,032,013,592	96.64	27.97
	(公費支払勘定)	3,336,673,000	3,155,282,346	△ 181,390,654	94.56	0.76
	(出産育児一時金等支払勘定)	5,266,801,000	4,510,540,868	△ 756,260,132	85.64	1.09
3	後期高齢者医療関係業務特別会計	132,480,783,000	126,372,222,845	△ 6,108,560,155	95.39	30.45
	(業務勘定)	759,180,000	751,918,527	△ 7,261,473	99.04	0.18
	(後期医療支払勘定)	131,184,001,000	125,141,100,996	△ 6,042,900,004	95.39	30.15
	(公費支払勘定)	537,602,000	479,203,322	△ 58,398,678	89.14	0.12
4	保険財政共同安定化事業・高額医療共同事業特別会計	34,690,802,000	33,379,605,901	△ 1,311,196,099	96.22	8.04
5	特定健康診査・特定保健指導等関係業務特別会計	1,275,722,000	1,228,634,749	△ 47,087,251	96.31	0.30
6	介護保険事業関係業務特別会計	94,404,625,000	91,456,370,460	△ 2,948,254,540	96.88	22.04
	(業務勘定)	449,829,000	429,074,819	△ 20,754,181	95.39	0.10
	(給付費支払勘定)	92,328,088,000	89,413,815,400	△ 2,914,272,600	96.84	21.54
	(公費負担医療等勘定)	1,626,708,000	1,613,480,241	△ 13,227,759	99.19	0.39
7	障害者総合支援法関係業務等特別会計	32,322,380,000	32,102,696,318	△ 219,683,682	99.32	7.73
	(業務勘定)	65,915,000	68,832,390	2,917,390	104.43	0.02
	(給付費支払勘定)	32,256,465,000	32,033,863,928	△ 222,601,072	99.31	7.72
8	国保高齢者医療制度円滑導入基金事業特別会計	3,458,769,000	3,278,253,944	△ 180,515,056	94.78	0.79
9	母子保健健康診査費審査支払特別会計	1,529,301,000	1,479,702,180	△ 49,598,820	96.76	0.36
10	保険者協議会関係業務特別会計	9,598,000	9,837,330	239,330	102.49	0.00
	歳入合計	431,035,759,000	415,048,877,642	△ 15,986,881,358	96.29	100.00

(歳 出)

(単位：円)

区 分 会 計 別	歳出決算				歳入決算額と 歳出決算額の 差引残額
	支 出 済 額	予算との比較	執行率 (%)	構成割合	
1 一 般 会 計	823,434,033	132,326,967	86.15	0.20	327,367
2 診療報酬審査支払特別会計	124,841,785,702	5,066,232,298	96.10	30.10	76,006,813
( 業 務 勘 定 )	1,092,059,607	87,531,393	92.58	0.26	66,970,286
( 国 保 支 払 勘 定 )	116,084,420,255	4,040,532,745	96.64	27.99	8,519,153
( 公 費 支 払 勘 定 )	3,154,764,972	181,908,028	94.55	0.76	517,374
( 出 産 育 児 一 時 金 支 払 勘 定 )	4,510,540,868	756,260,132	85.64	1.09	0
3 後期高齢者医療関係業務特別会計	126,304,770,762	6,176,012,238	95.34	30.43	67,452,083
( 業 務 勘 定 )	684,467,056	74,712,944	90.16	0.16	67,451,471
( 後 期 医 療 支 払 勘 定 )	125,141,100,996	6,042,900,004	95.39	30.15	0
( 公 費 支 払 勘 定 )	479,202,710	58,399,290	89.14	0.12	612
4 保険財政共同安定化事業・高額医療共同事業特別会計	33,349,590,632	1,341,211,368	96.13	8.04	30,015,269
5 特定健康診査・特定保健指導等関係業務特別会計	1,201,595,009	74,126,991	94.19	0.29	27,039,740
6 介護保険事業関係業務特別会計	91,419,461,584	2,985,163,416	96.84	22.03	36,908,876
( 業 務 勘 定 )	392,279,741	57,549,259	87.21	0.09	36,795,078
( 給 付 費 支 払 勘 定 )	89,413,739,978	2,914,348,022	96.84	21.54	75,422
( 公 費 負 担 医 療 等 勘 定 )	1,613,441,865	13,266,135	99.18	0.39	38,376
7 障害者総合支援法関係業務等特別会計	32,089,139,774	233,240,226	99.28	7.73	13,556,544
( 業 務 勘 定 )	55,275,846	10,639,154	83.86	0.01	13,556,544
( 給 付 費 支 払 勘 定 )	32,033,863,928	222,601,072	99.31	7.72	0
8 国保高齢者医療制度円滑導入基金事業特別会計	3,278,141,067	180,627,933	94.78	0.79	112,877
9 母子保健健康診査費審査支払特別会計	1,470,523,061	58,777,939	96.16	0.35	9,179,119
10 保険者協議会関係業務特別会計	9,320,889	277,111	97.11	0.00	516,441
歳 出 合 計	414,787,762,513	16,247,996,487	96.23	100.00	261,115,129

◎全会計歳入決算額

415,048,877,642 円

歳出決算額

414,787,762,513 円

差引残額

261,115,129 円